



Medlemmene i Melhus kirkelige fellesråd  
m/ vararepresentanter

**Deres ref.:**

**Vår ref.:**  
012.2 Kirkelig fellesråd

**Vår saksbehandler:**  
Kurt Rylandsholm

**Melhus den:**  
8. september 2017

### INNKALLING TIL MØTE I MELHUS KIRKELIGE FELLESRÅD

I samsvar med vedtatt møteplan blir det kalt inn til møte i Melhus kirkelige fellesråd **torsdag 14.9.2017 kl. 17 på Melhus kirkekontor, 2. etasje** (møterom Kirkemøte 2). Vararepresentanter stiller ikke uten nærmere innkalling. Alle sakspresentasjoner med vedlegg blir utlevert på papir før møtet. Forfall skal snarest meldes til daglig leder. Vel møtt.

Med hilsen

Jan Tore Wilhelmsen  
Leder

Kurt Rylandsholm  
Daglig leder

Innkalte medlemmer: Helge Bjørn Bæverfjord, Stine Estenstad, Arne Formo, Knut Ivar Grue, Odd Peder Helgemo, Trine Hagensen Kjelsberg, Bjarte Ljøkjell, Merete Sand, Randi Wehn, Jan Tore Wilhelmsen.

Kopi vararepresentanter: Nils Petter Svensen Aune, Asbjørn Margido Buklev, Torild Ødegaard Hell, Kjell Arne Morland, Vibecke Grønning Paulsen, Eli Marie Bårdsdatter Rolseth, Arild Kåre Stenset, Jomar Økdal.

Til orientering:

- Prosten
- Rådmannen
- Menighetsrådslederne i fellesrådsområde

Vedlegg: Sakliste og sakspapir



## SAKLISTE

- Sak 022/17 Godkjenning av innkalling og dagsorden**
- Sak 023/17 Meldinger og referatsaker**
- Sak 024/17 Regnskapsrapport 2. tertial**
- Sak 025/17 Regulert driftsbudsjett 2017**
- Sak 026/17 Plan over investeringer og større vedlikehold 2017**
- Sak 027/17 Søknad om leie av Melhus kirke**
- Sak 028/17 Eventuelt**
- Sak 029/17 Godkjenning og signering av møtereferat fra fellesrådsmøte 14.9.2017**



## SAKSPRESENTASJON

<b>Sak 023/17 Meldinger og referatsaker</b>				
<b>Møtedato:</b> 14.9.2017	<b>Kl.:</b> 1700	<b>Sted:</b> Kirkekontoret	<b>Saksbehandler:</b> KR	<b>J.nr.:</b> 17/00202-002 012.2

### Oversikt over meldinger og referatsaker

1. Revisjonsberetningen for regnskapsåret 2016
2. Regnskap orgel
3. Personalsituasjonen

#### 1. Revisjonsberetningen for regnskapsåret 2016

Se vedlegg.

#### 2. Regnskap orgel

Regnskapet viser at det p.t. står litt over kr 300 000,- på prosjektet. Da gjenstår det sitteputer til benkene, samt omtrekking eller kjøp av nye stoler iht. tidligere vedtak. Daglig leder er i dialog med Melhus Vekst i forbindelse med innkjøp av sitteputer.

#### 3. Personalsituasjonen

- Diakon Tone Njøs er langtidssykmeldt, og vil trolig ikke komme tilbake før etter nyttår. Forhenværende diakon Kirsten Øie er engasjert til å vikarierer i noen tjenester.
- Menighetspedagog Åshild Opedal Hugdal tiltrådte i stillingen (40 %) 4. september. Hun skal jobbe med trosopplæringstiltak rettet mot aldersgruppen 13-18 år i alle 4 menighetene.
- Stillingen som kløkker er p.t. vakant. Daglig leder jobber med en konkret løsning som tar sikte på å få bemannet stillingen innen kort tid.



Til Melhus kirkelige fellesråd

## UAVHENGIG REVISORS BERETNING

### Uttalelse om revisjonen av årsregnskapet

#### Konklusjon

Vi har revidert årsregnskapet for Melhus kirkelige fellesråd som viser et netto driftsresultat på kr 433.727 (merforbruk) og et regnskapsmessig mindreforbruk på kr 938.523. Årsregnskapet består av balanse per 31. desember 2016 og driftsregnskap og noter til årsregnskapet, herunder et sammendrag av viktige regnskapsprinsipper.

Etter vår mening er det medfølgende årsregnskapet avgitt i samsvar med lov og forskrifter og gir en dekkende fremstilling av den finansielle stillingen til Melhus kirkelige fellesråd per 31. desember 2016, og av resultatet for regnskapsåret som ble avsluttet per denne datoen i samsvar med lov, forskrift og god kommunal regnskapsskikk i Norge.

#### Grunnlag for konklusjonen

Vi har gjennomført revisjonen i samsvar med lov, forskrift og god kommunal revisjonsskikk i Norge, herunder de internasjonale revisjonsstandardene (ISA-ene). Våre oppgaver og plikter i henhold til disse standardene er beskrevet i *Revisors oppgaver og plikter ved revisjon av årsregnskapet*. Vi er uavhengige av fellesrådet slik det kreves i lov og forskrift, og har overholdt våre øvrige etiske forpliktelser i samsvar med disse kravene. Etter vår oppfatning er innhentet revisjonsbevis tilstrekkelig og hensiktsmessig som grunnlag for vår konklusjon.

#### Fellesrådet og daglig leders ansvar for årsregnskapet

Fellesrådet og daglig leder er ansvarlig for å utarbeide og fastsette årsregnskapet i samsvar med lov og forskrifter, herunder for at det gir en dekkende fremstilling i samsvar med lov, forskrift og god kommunal regnskapsskikk i Norge. Ledelsen er også ansvarlig for slik intern kontroll den finner nødvendig for å kunne utarbeide et årsregnskap som ikke inneholder vesentlig feilinformasjon, verken som følge av misligheter eller utilsiktede feil.

#### Revisors oppgaver og plikter ved revisjonen av årsregnskapet

Vårt mål med revisjonen er å oppnå betryggende sikkerhet for at årsregnskapet som helhet ikke inneholder vesentlig feilinformasjon, verken som følge av misligheter eller utilsiktede feil, og å avgi en revisjonsberetning som inneholder vår konklusjon. Betryggende sikkerhet er en høy grad av sikkerhet, men ingen garanti for at en revisjon utført i samsvar med lov, forskrift og god kommunal revisjonsskikk i Norge, herunder ISA-ene, alltid vil avdekke vesentlig feilinformasjon som eksisterer. Feilinformasjon kan oppstå som følge av misligheter eller utilsiktede feil. Feilinformasjon blir vurdert som vesentlig dersom den enkeltvis eller samlet med rimelighet kan forventes å påvirke økonomiske beslutninger som brukerne foretar basert på årsregnskapet.

For videre beskrivelse av revisors oppgaver vises det til:

[www.nkrf.no/revisjonsberetninger](http://www.nkrf.no/revisjonsberetninger)

### **Uttalelse om øvrige lovmessige krav**

#### *Konklusjon om budsjett*

Basert på vår revisjon av årsregnskapet som beskrevet ovenfor, mener vi at de disposisjoner som ligger til grunn for årsregnskapet i det alt vesentlige er i samsvar med budsjettvedtak, og at budsjettbeløpene i årsregnskapet stemmer med regulert budsjett.

#### *Konklusjon om årsberetningen*

Basert på vår revisjon av årsregnskapet som beskrevet ovenfor, mener vi at opplysningene i årsberetningen om årsregnskapet er konsistente med årsregnskapet og er i samsvar med lov og forskrifter.

#### *Konklusjon om registrering og dokumentasjon*

Basert på vår revisjon av årsregnskapet som beskrevet ovenfor, og kontrollhandlinger vi har funnet nødvendig i henhold til internasjonal standard for attestasjonsoppdrag (ISAE) 3000 «Attestasjonsoppdrag som ikke er revisjon eller forenklet revisorkontroll av historisk finansiell informasjon», mener vi at ledelsen har oppfylt sin plikt til å sørge for ordentlig og oversiktlig registrering og dokumentasjon av fellesrådets regnskapsopplysninger i samsvar med lov og god bokføringsskikk i Norge.

Orkanger, 15. juni 2017  
Revisjon Midt-Norge IKS

*Kjell Næssvold*

Kjell Næssvold

Oppdragsansvarlig revisor



## SAKSPRESENTASJON

<b>Sak 024/17 Regnskapsrapport 2. tertial</b>				
<b>Møtedato:</b> 14.9.2017	<b>Kl.:</b> 1700	<b>Sted:</b> Kirkekontoret	<b>Saksbehandler:</b> KR	<b>J.nr.:</b> 17/00202-003 012.2

### Vedlagte saksdokumenter:

- Regnskapsrapport 2. tertial 2017

### Andre saksdokumenter:

- Fellesrådets vedtak i sak 004/17

### Saksframlegg:

I vedlagt rapport er regnskapstallene t.o.m. august tatt med. Regnskapet viser at 52 % av de budsjetterte inntektene er bokført, samt 58 % av utgiftene. Dette fremkommer av hhv. linjenummer (l.nr.) 9 og 15. Fellesrådet har vedtatt å bruke kr 0,5 million av disposisjonsfondet i 2017 (jf. fellesrådsvedtak 004/17). Disse skulle brukes til en midlertidig styrking av ressursene til administrasjonen. Midlene er p.t. ikke inntektsført i driftsregnskapet. De lave inntektene skyldes i tillegg at fellesrådet bare har mottatt 50 % av rammeoverføringen fra kommunen, samt at man bare har fått 50 % av rammeoverføringen fra staten tilknyttet trosopplæringen (l.nr. 813). I tillegg er fakturaene for festeavgift i Horg og Melhus ikke utsendt (jf. l.nr. 539).

Merinntektene tilknyttet refusjoner og overføringer (l.nr. 3) skyldes refusjon av permisjons- og sykepenger.

Ut over dette har en disse merknadene knyttet til følgende linjenummer (L.nr.):

- 56/597: Det lave forbruket knyttet til administrative lønnsutgifter må sees i sammenheng med det prosentvise høye forbruket på l.nr. 597, som igjen skyldes den midlertidige styrkingen av administrasjonen.
- 130: Budsjettoverskridelsen er direkte knyttet opp mot kjøp av andeler i KLP. Dette er noe fellesrådet er forpliktet til iht. kundeavtalen.
- 488: Lokalisering og utbedring av en jordingsfeil i det elektriske anlegget mellom driftsbygning og kirken i Horg, samt i kurser til lys og strømpunkt (uttak til teletiner) på gravplassen. Fellesrådet fikk pålegg om å utbedre feilene av energiverket. Det er tatt høyde for disse utgiftene i framlegget til justert budsjett
- 426: Grunnet sykdom på trær, og overhengende fare for skade, ble det iverksatt felling av 17 trær ved gravplassen. Behovet for umiddelbar iverksetting av tiltak fremkom i vinter da det var perioder med kraftige vindkast.

Likviditeten til fellesrådet er god.



## Sak 024/17 Regnskapsrapport 2. tertial

Møtedato: 14.9.2017 Kl.: 1700 Sted: Kirkekontoret Saksbehandler: KR J.nr.: 17/00202-003 012.2

---

### **Vurdering:**

Rapporten viser at fellesrådets økonomiske situasjon er tilfredsstillende med tanke på at de lave inntektene vil justere seg i løpet av året. I tillegg er fellesrådets likviditet god, og en har midler stående på disposisjonsfondet.

### **Daglig leders innstilling til vedtak:**

På grunnlag av saksframlegg og vurdering kommer følgende innstilling til vedtak:

*Melhus kirkelige fellesråd tar regnskapsrapporten 2. tertial 2017 til orientering.*

Kurt Rylandsholm  
Daglig leder

### **Fellesrådet sin behandling:**

### **Vedtak:**

### **Utskrift til:**

-



# DEN NORSKE KIRKE

## Melhus kirkelige fellesråd

### Regnskapsrapport 2. tertial 2017

Vedlegg til fellesrådssak 024/17

L.nr.	Konto	Konto (T)	Regnskap tertia	2.	Budsjett 2017	Differanse	%		
<b>Inntekter</b>									
1	600-659	Brukerbetaling, salg, avgifter og leieinntekter	kr	-243 775	kr	-630 000	kr	386 225	39 %
2	660-679	Salg av driftsmidler/fast eiendom	kr	-	kr	-	kr	-	
3	700-789	Refusjoner/Overføringer	kr	-795 112	kr	-695 000	kr	-100 112	114 %
4	790	Kalkulatoriske inntekter knyttet til kommunal tjenesteytir	kr	-	kr	-410 000	kr	410 000	0 %
5	800-829	Statlige tilskudd	kr	-594 000	kr	-1 188 000	kr	594 000	50 %
6	830-839	Rammeoverføring/Tilskudd fra egen kommune	kr	-4 243 796	kr	-8 488 000	kr	4 244 204	50 %
7	840-859	Tilskudd fra fellesråd/menighetsråd	kr	-	kr	-	kr	-	
8	860-879	Andre tilskudd, gaver, innsamlede midler	kr	-	kr	-	kr	-	
9	<b>Sum driftsinntekter</b>		<b>kr</b>	<b>-5 876 683</b>	<b>kr</b>	<b>-11 411 000</b>	<b>kr</b>	<b>5 534 317</b>	<b>52 %</b>
<b>Utgifter</b>									
10	010-099	Lønn og sosiale utgifter	kr	5 074 610	kr	8 420 000	kr	-3 345 390	60 %
11	100-299	Kjøp av varer og tjenester	kr	1 576 965	kr	2 609 000	kr	-1 032 035	60 %
12	300-389	Refusjoner/Overføringer	kr	290 906	kr	470 000	kr	-179 094	62 %
13	390	Kalkulatoriske utgifter knyttet til kommunal tjenesteyting	kr	-	kr	410 000	kr	-410 000	0 %
14	400-479	Tilskudd og gaver	kr	-	kr	-	kr	-	
15	<b>Sum driftsutgifter</b>		<b>kr</b>	<b>6 942 481</b>	<b>kr</b>	<b>11 909 000</b>	<b>kr</b>	<b>-4 966 519</b>	<b>58 %</b>
16	<b>Brutto driftsresultat</b>		<b>kr</b>	<b>1 065 798</b>	<b>kr</b>	<b>498 000</b>	<b>kr</b>	<b>567 798</b>	<b>214 %</b>
<b>Netto finansinntekter/utgifter</b>									
17	900-909	Renteinntekter og utbytte	kr	-35 187	kr	-70 000	kr	34 813	50 %
18	920-929	Mottatte avdrag på utlån	kr	-	kr	-	kr	-	
19	500-509	Renteutgifter og låneomkostninger	kr	-	kr	-	kr	-	
20	510-519	Avdrag på lån	kr	-	kr	-	kr	-	
21	520-529	Utlån, kjøp av aksjer, andeler, og/eller lignende	kr	26 410	kr	20 000	kr	6 410	132 %
22	<b>Sum netto finansinntekter/utgifter</b>		<b>kr</b>	<b>-8 777</b>	<b>kr</b>	<b>-50 000</b>	<b>kr</b>	<b>41 223</b>	<b>18 %</b>
23	590	Avskrivninger	kr	-	kr	-	kr	-	
24	990	Motpost avskrivninger	kr	-	kr	-	kr	-	
25	<b>Netto driftsresultat</b>		<b>kr</b>	<b>1 057 021</b>	<b>kr</b>	<b>448 000</b>	<b>kr</b>	<b>609 021</b>	<b>236 %</b>
<b>Interne finansieringstransaksjoner/bruk av avsetninger</b>									
26	930	Bruk av udisponert mindreforbruk (overskudd) tidligere år	kr	-	kr	-	kr	-	
27	940-949	Bruk av disposisjonsfond	kr	-	kr	-500 000	kr	500 000	0 %
28	950-959	Bruk av bundne fond	kr	-	kr	-	kr	-	
29	<b>Sum interne finansieringstransaksjoner/bruk av avsetninger</b>		<b>kr</b>	<b>-</b>	<b>kr</b>	<b>-500 000</b>	<b>kr</b>	<b>500 000</b>	<b>0 %</b>
<b>Avsetninger</b>									
30	530	Avsatt til dekning av tidligere års merforbruk (underskudd)	kr	-	kr	-	kr	-	
31	540-549	Avsatt til disposisjonsfond	kr	-	kr	-	kr	-	
32	550-559	Avsatt til bundne fond	kr	-	kr	52 000	kr	-52 000	0 %
33	570	Overført til inverseringsregnskapet	kr	-	kr	-	kr	-	
34	<b>Sum avsetninger</b>		<b>kr</b>	<b>-</b>	<b>kr</b>	<b>52 000</b>	<b>kr</b>	<b>-52 000</b>	<b>0 %</b>
35	<b>580</b>	<b>Regnskapsmessig mindreforbruk (overskudd)</b>							
36	<b>980</b>	<b>Regnskapsmessig merforbruk (underskudd)</b>	<b>kr</b>	<b>1 057 021</b>	<b>kr</b>	<b>-</b>	<b>kr</b>	<b>1 057 021</b>	



**Funksjon 041 Administrasjon**

56	Sum 10100-10999 Lønn og sosiale utgifter	kr	1 366 189	kr	2 587 000	kr	1 220 811	53 %
107	Sum 11000-12999 Kjøp av varer og tjenester	kr	511 356	kr	829 000	kr	334 617	62 %
113	Sum 13000-13899 Refusjoner/Overføringer +14290 (mva.-komp.)	kr	92 543	kr	100 000	kr	7 457	93 %
118	Sum 13900 Kalkulatoriske utgifter ved kommunal tjenesteyting	kr	-	kr	410 000	kr	410 000	0 %
124	Sum 14000-14799 Tilskudd og gaver - 14290 (mva.-komp.)	kr	-	kr	-	kr	-	-
130	Sum 15200-15299 Utlån, kjøp av aksje, andeler o.l.	kr	26 410	kr	20 000	kr	-6 410	132 %
135	Sum 15300 Avsatt til dekning fra tidligere års merforbruk (underskudd)	kr	-	kr	-	kr	-	-
140	Sum 15400-15499 Avsatt til disposisjonsfond	kr	-	kr	-	kr	-	-
145	Sum 15800 Regnskapsmessig mindreforbruk (overskudd)	kr	-	kr	-	kr	-	-
150	Sum 15900 Avskrivninger	kr	-	kr	-	kr	-	-
157	Sum 16000-16599 Brukerbetaling, salg, avgifter og leieinntekter	kr	-800	kr	-13 000	kr	-13 000	6 %
169	Sum 17000-17899 Refusjoner/overføringer	kr	-144 483	kr	-100 000	kr	44 483	144 %
174	Sum 17900 Kalkulatoriske inntekter ved kommunal tjenesteyting	kr	-	kr	-410 000	kr	-410 000	0 %
179	Sum 18000-18290 Statlige tilskudd	kr	-	kr	-	kr	-	-
184	Sum 18300-18399 Rammeforføring/tilskudd fra egen kommune	kr	-4 243 796	kr	-8 488 000	kr	-4 244 204	50 %
189	Sum 18600-18799 Andre tilskudd, gaver, innsamlede midler	kr	-	kr	-	kr	-	-
194	Sum 19000-19099 Renteinntekter og utbytte	kr	-35 187	kr	-70 000	kr	-34 813	50 %
200	Sum 19300-19599 Bruk av avsetninger	kr	-	kr	-500 000	kr	-500 000	0 %
205	Sum 19800 Regnskapsmessig merforbruk (underskudd)	kr	-	kr	-	kr	-	-
210	Sum 19900 Motpost avskrivninger	kr	-	kr	-	kr	-	-

211

212

213

**214 Funksjon 042 Kirker**

215

243	Sum 10100-10999 Lønn og sosiale utgifter	kr	1 034 652	kr	1 610 000	kr	576 148	64 %
286	Sum 11000-12999 Kjøp av varer og tjenester	kr	129 564	kr	214 000	kr	83 796	61 %
298	Sum 11000-12999 Kjøp av varer og tjenester - Flå	kr	49 103	kr	86 000	kr	36 897	57 %
310	Sum 11000-12999 Kjøp av varer og tjenester - Horg	kr	120 424	kr	173 000	kr	52 576	70 %
322	Sum 11000-12999 Kjøp av varer og tjenester - Hølanda	kr	98 657	kr	176 000	kr	77 343	56 %
334	Sum 11000-12999 Kjøp av varer og tjenester - Melhus	kr	171 762	kr	281 000	kr	109 238	61 %
346	Sum 13000-13899 Refusjoner/Overføringer +14290 (mva.-komp.)	kr	104 964	kr	155 000	kr	50 036	68 %
354	Sum 15900 Avskrivninger	kr	-	kr	-	kr	-	-
363	Sum 16000-16599 Brukerbetaling, salg, avgifter og leieinntekter	kr	-76 115	kr	-100 000	kr	-48 708	76 %
375	Sum 17000-17899 Refusjoner/overføringer	kr	-202 390	kr	-155 000	kr	-51 640	131 %
380	Sum 19300-19599 Bruk av avsetninger							
388	Sum 19900 Motpost avskrivninger	kr	-	kr	-	kr	-	-

397

398

399

**400 Funksjon 043 Gravplasser**

401

425	Sum 10100-10999 Lønn og sosiale utgifter	kr	1 377 436	kr	2 124 000	kr	746 564	65 %
466	Sum 11000-12999 Kjøp av varer og tjenester	kr	211 583	kr	214 000	kr	68 979	99 %
477	Sum 11000-12999 Kjøp av varer og tjenester - Flå	kr	18 759	kr	37 000	kr	18 241	51 %
488	Sum 11000-12999 Kjøp av varer og tjenester - Horg	kr	57 523	kr	37 000	kr	-20 523	155 %
499	Sum 11000-12999 Kjøp av varer og tjenester - Hølanda	kr	14 562	kr	14 000	kr	-3 387	104 %
510	Sum 11000-12999 Kjøp av varer og tjenester - Melhus	kr	42 994	kr	102 000	kr	59 006	42 %
519	Sum 13000-13899 Refusjoner/Overføringer +14290 (mva.-komp.)	kr	80 510	kr	135 000	kr	54 490	60 %
524	Sum 14000-14799 Tilskudd og gaver - 14290 (mva.-komp.)	kr	-	kr	-	kr	-	-
529	Sum 15900 Avskrivninger	kr	-	kr	-	kr	-	-
539	Sum 16000-16599 Brukerbetaling, salg, avgifter og leieinntekter	kr	-157 801	kr	-429 000	kr	-271 199	37 %
551	Sum 17000-17899 Refusjoner/overføringer	kr	-95 885	kr	-135 000	kr	-54 490	71 %
557	Sum 19300-19599 Bruk av avsetninger	kr	-	kr	-	kr	-	-
562	Sum 19900 Motpost avskrivninger	kr	-	kr	-	kr	-	-

569

570

571

**572 Funksjon 044 Annen kirkelig virksomhet**

573

597	Sum 10100-10999 Lønn og sosiale utgifter	kr	870 945	kr	1 189 000	kr	318 055	73 %
636	Sum 11000-12999 Kjøp av varer og tjenester	kr	91 909	kr	212 000	kr	143 852	43 %
641	Sum 13000-13899 Refusjoner/Overføringer +14290 (mva.-komp.)	kr	10 118	kr	40 000	kr	29 882	25 %
651	Sum 16000-16599 Brukerbetaling, salg, avgifter og leieinntekter	kr	-1 100	kr	-80 000	kr	-80 000	1 %
661	Sum 17000-17899 Refusjoner/overføringer	kr	-319 449	kr	-265 000	kr	-48 436	121 %
666	Sum 18000-18290 Statlige tilskudd	kr	-	kr	-	kr	-	-

## 674 Funksjon 044 Trosopplæring - Ansvar 10002

675							
690	Sum 10100-10999 Lønn og sosiale utgifter	kr	425 388	kr	910 000	kr	454 122 47 %
727	Sum 11000-12999 Kjøp av varer og tjenester	kr	38 063	kr	158 000	kr	119 937 24 %
736	Sum 11000-12999 Kjøp av varer og tjenester - Flå	kr	777	kr	8 000	kr	7 223 10 %
745	Sum 11000-12999 Kjøp av varer og tjenester - Horg	kr	1 853	kr	12 000	kr	10 147 15 %
754	Sum 11000-12999 Kjøp av varer og tjenester - Hølonda	kr	8 158	kr	25 000	kr	16 842 33 %
763	Sum 11000-12999 Kjøp av varer og tjenester - Melhus	kr	9 919	kr	31 000	kr	21 081 32 %
773	Sum 13000-13899 Refusjoner/Overføringer +14290 (mva.-komp.)	kr	2 771	kr	40 000	kr	37 229 7 %
778	Sum 15400-15499 Avsatt til disposisjonsfond	kr	-	kr	-	kr	-
783	Sum 15500-15599 Avsatt til bundne fond	kr	-	kr	52 000	kr	52 000 0 %
795	Sum 16000-16599 Brukerbetaling, salg, avgifter og leieinntekter	kr	-7 959	kr	-8 000	kr	-4 496 99 %
808	Sum 17000-17899 Refusjoner/overføringer	kr	-32 905	kr	-40 000	kr	-34 957 82 %
813	Sum 18000-18290 Statlige tilskudd	kr	-594 000	kr	-1 188 000	kr	-594 000 50 %
818	Sum 18600-18799 Andre tilskudd, gaver, innsamlede midler	kr	-	kr	-	kr	-
824	Sum 19300-19599 Bruk av avsetninger	kr	-	kr	-	kr	-



## SAKSPRESENTASJON

<b>Sak 025/17 Regulert driftsbudsjett 2017</b>				
<b>Møtedato:</b> 14.9.2017	<b>Kl.:</b> 1700	<b>Sted:</b> Kirkekontoret	<b>Saksbehandler:</b> KR	<b>J.nr.:</b> 17/00202-004 012.2

### Vedlagte saksdokumenter:

- Forslag til regulert driftsbudsjett 2017

### Andre saksdokumenter:

-

### Saksframlegg:

Fellesrådet er pålagt av revisjonen å foreta en budsjettjustering iht. de reelle endringene i regnskapet. Vedlagt ligger daglig leders framlegg til justert budsjett 2017. Oversikten har også med regnskapstallene fra 2. tertial. Dette for å kunne gi et bedre oversikt og beslutningsgrunnlag.

### Vurdering:

I framlegget til justering av driftsbudsjettet legger daglig leder til grunn følgende vurdering (knyttet til linjenummer - L.nr):

- 1: Økningen skyldes en intern overføring fra trosopplæringsmidlene tilknyttet administrativ hjelp i forbindelse med tilsettingsprosessen av menighetspedagog, samt andre administrative oppgaver knyttet til trosopplæringen. Det er også budsjettert med en inntekt knyttet til administrering av gravstellavtaler over flere år.
- 3: Økningen i inntekter er direkte knyttet opp mot refusjon av permisjons- og sykepenger.
- 10: Justeringen viser en økning i lønnsutgifter på bare kr 18 000,-. Dette skyldes i hovedsak at en ansatt er innvilget en permisjon uten lønn på 20 %, samt at det i det allerede vedtatte budsjettet la inn lønnsutgiftene tilknyttet de vakante stillingene (menighetspedagog i 40 % og klokker i 15 %). De nye budsjettallene har tatt høyde for tariffendringene iht. HTA.
- 11: Økningen er i hovedsak knyttet opp mot kjøp av ny traktorklipper til Melhus gravplass, utbedring av feil tilknyttet det elektriske anlegget ved Horg gravplass, samt en budsjettøkning tilknyttet snøbrøyting ved kirkene/gravplassene.
- 12: Justering av momskompensasjon iht. regnskapsrapporten 2. tertial.
- 27: Grunnet ekstra inntekter nevnt ovenfor fremlegges det forslag om å reduserer bruken av disposisjonsfondet med kr 100 000,-.

Ut over dette er budsjettet justert etter faktisk eller forventet forbruk.



## Sak 025/17 Regulert driftsbudsjett 2017

Møtedato: 14.9.2017 Kl.: 1700 Sted: Kirkekontoret Saksbehandler: KR J.nr.: 17/00202-004 012.2

---

### **Daglig leders innstilling til vedtak:**

På grunnlag av saksframlegg og vurdering kommer følgende innstilling til vedtak:

*Melhus kirkelige fellesråd vedtar forslaget til regulert driftsbudsjett 2017 slik det foreligger.*

Kurt Rylandsholm  
Daglig leder

### **Fellesrådet sin behandling:**

### **Vedtak:**

### **Utskrift til:**

-



# DEN NORSKE KIRKE

## Melhus kirkelige fellesråd

L.nr.	Konto	Konto (T)	Framlegg til justert budsjett	Budsjett 2017	Differanse	%	Tertialrapport 2/2017
<b>Inntekter</b>							
1	600-659	Brukerbetaling, salg, avgifter og leieinntekter	kr -756 000	kr -630 000	kr -126 000	120 %	kr -243 775
2	660-679	Salg av driftsmidler/fast eiendom	kr -	kr -	kr -		kr -
3	700-789	Refusjoner/Overføringer	kr -1 019 000	kr -695 000	kr -324 000	147 %	kr -795 112
4	790	Kalkulatoriske inntekter knyttet til kommunal tjenesteyting	kr -410 000	kr -410 000	kr -	100 %	kr -
5	800-829	Statlige tilskudd	kr -1 188 000	kr -1 188 000	kr -	100 %	kr -594 000
6	830-839	Rammeoverføring/Tilskudd fra egen kommune	kr -8 488 000	kr -8 488 000	kr -	100 %	kr -4 243 796
7	840-859	Tilskudd fra fellesråd/menighetsråd	kr -	kr -	kr -		kr -
8	860-879	Andre tilskudd, gaver, innsamlende midler	kr -	kr -	kr -		kr -
9	<b>Sum driftsinntekter</b>		<b>kr -11 861 000</b>	<b>kr -11 411 000</b>	<b>kr -450 000</b>	<b>104 %</b>	<b>kr -5 876 683</b>
<b>Utgifter</b>							
10	010-099	Lønn og sosiale utgifter	kr 8 438 000	kr 8 420 000	kr 18 000	100 %	kr 5 074 610
11	100-299	Kjøp av varer og tjenester	kr 2 970 000	kr 2 609 000	kr 361 000	114 %	kr 1 576 965
12	300-389	Refusjoner/Overføringer	kr 417 000	kr 470 000	kr -53 000	89 %	kr 290 906
13	390	Kalkulatoriske utgifter knyttet til kommunal tjenesteyting	kr 410 000	kr 410 000	kr -	100 %	kr -
14	400-479	Tilskudd og gaver	kr -	kr -	kr -		kr -
15	<b>Sum driftsutgifter</b>		<b>kr 12 235 000</b>	<b>kr 11 909 000</b>	<b>kr 326 000</b>	<b>103 %</b>	<b>kr 6 942 481</b>
16	<b>Brutto driftsresultat</b>		<b>kr 374 000</b>	<b>kr 498 000</b>	<b>kr -124 000</b>	<b>75 %</b>	<b>kr 1 065 798</b>
<b>Netto finansinntekter/utgifter</b>							
17	900-909	Renteinntekter og utbytte	kr -60 000	kr -70 000	kr 10 000	86 %	kr -35 187
18	920-929	Mottatte avdrag på utlån	kr -	kr -	kr -		kr -
19	500-509	Renteutgifter og låneomkostninger	kr -	kr -	kr -		kr -
20	510-519	Avdrag på lån	kr -	kr -	kr -		kr -
21	520-529	Utlån, kjøp av aksjer, andeler, og/eller lignende	kr 27 000	kr 20 000	kr 7 000	135 %	kr 26 410

L.nr.	Konto	Konto (T)	Framlegg til justert budsjett	Budsjett 2017	Differanse	%	Tertialrapport 2/2017
22	Sum netto finansinntekter/utgifter		kr -33 000	kr -50 000	kr 17 000	66 %	kr -8 777
23	590 Avskrivninger		kr -	kr -	kr -		kr -
24	990 Motpost avskrivninger		kr -	kr -	kr -		kr -
25	Netto driftsresultat		kr 341 000	kr 448 000	kr -107 000	76 %	kr 1 057 021
<b>Interne finansieringstransaksjoner/bruk av avsetninger</b>							
26	930 Bruk av utdisponert mindreforbruk (overskudd) tidligere år		kr -	kr -	kr -		kr -
27	940-949 Bruk av disposisjonsfond		kr -400 000	kr -500 000	kr 100 000	80 %	kr -
28	950-959 Bruk av bundne fond		kr -	kr -	kr -		kr -
29	Sum interne finansieringstransaksjoner/bruk av avsetninger		kr -400 000	kr -500 000	kr 100 000	80 %	kr -
<b>Avsetninger</b>							
30	530 Avsatt til dekning av tidligere års merforbruk (underskudd)		kr -	kr -	kr -		kr -
31	540-549 Avsatt til disposisjonsfond		kr -	kr -	kr -		kr -
32	550-559 Avsatt til bundne fond		kr 59 000	kr 52 000	kr 7 000	113 %	kr -
33	570 Overført til inverteringsregnskapet		kr -	kr -	kr -		kr -
34	Sum avsetninger		kr 59 000	kr 52 000	kr 7 000	113 %	kr -
35	580 Regnskapsmessig mindreforbruk (overskudd)		kr -	kr -	kr -		kr 1 057 021
36	980 Regnskapsmessig merforbruk (underskudd)		kr -	kr -	kr -		kr -



# DEN NORSKE KIRKE

## Melhus kirkelige fellesråd

L.nr.	Konto	Konto (T)	Framlegg til justert budsjett	Budsjett 2017	Differanse	%	Tertialrapport 2/2017
-------	-------	-----------	-------------------------------	---------------	------------	---	-----------------------

### Funksjon 041 Administrasjon

56	Sum 10100-10999	Lønn og sosiale utgifter	kr 2 592 000	kr 2 587 000	kr 5 000	100 %	kr 1 366 189
107	Sum 11000-12999	Kjøp av varer og tjenester	kr 860 000	kr 829 000	kr 31 000	104 %	kr 511 356
113	Sum 13000-13899	Refusjoner/Overføringer +14290 (mva.-komp.)	kr 100 000	kr 100 000	-	100 %	kr 92 543
118	Sum 13900	Kalkulatoriske utgifter ved kommunal tjenesteyting	kr 410 000	kr 410 000	-	100 %	-
124	Sum 14000-14799	Tilskudd og gaver - 14290 (mva.-komp.)	kr -	kr -	-	-	-
130	Sum 15200-15299	Utlån, kjøp av aksje, andeler o.l.	kr 27 000	kr 20 000	kr 7 000	135 %	kr 26 410
135	Sum 15300	Avsatt til dekning fra tidligere års merforbruk (underskudd)	kr -	kr -	-	-	-
140	Sum 15400-15499	Avsatt til disposisjonsfond	kr -	kr -	-	-	-
145	Sum 15800	Regnskapsmessig mindreforbruk (overskudd)	kr -	kr -	-	-	-
150	Sum 15900	Avskrivninger	kr -	kr -	-	-	-
157	Sum 16000-16599	Brukerbetaling, salg, avgifter og leieinntekter	kr -101 000	kr -13 000	kr -88 000	777 %	kr -800
169	Sum 17000-17899	Refusjoner/overføringer	kr -152 000	kr -100 000	kr -52 000	152 %	kr -144 483
174	Sum 17900	Kalkulatoriske inntekter ved kommunal tjenesteyting	kr -410 000	kr -410 000	-	100 %	-
179	Sum 18000-18290	Statlige tilskudd	kr -	kr -	-	-	-
184	Sum 18300-18399	Rammeoverføring/tilskudd fra egen kommune	kr -8 488 000	kr -8 488 000	-	100 %	kr -4 243 796
189	Sum 18600-18799	Andre tilskudd, gaver, innsamlende midler	kr -	kr -	-	-	-
194	Sum 19000-19099	Renteinntekter og utbytte	kr -60 000	kr -70 000	kr 10 000	86 %	kr -35 187
200	Sum 19300-19599	Bruk av avsetninger	kr -400 000	kr -500 000	kr 100 000	80 %	-
205	Sum 19800	Regnskapsmessig merforbruk (underskudd)	kr -	kr -	-	-	-
210	Sum 19900	Motpost avskrivninger	kr -	kr -	-	-	-

### Funksjon 042 Kirker

243	Sum 10100-10999	Lønn og sosiale utgifter	kr 1 624 000	kr 1 610 000	kr 14 000	101 %	kr 1 034 652
286	Sum 11000-12999	Kjøp av varer og tjenester	kr 230 000	kr 214 000	kr 16 000	107 %	kr 129 564
298	Sum 11000-12999	Kjøp av varer og tjenester - Flå	kr 94 000	kr 86 000	kr 8 000	109 %	kr 49 103
310	Sum 11000-12999	Kjøp av varer og tjenester - Horg	kr 159 000	kr 173 000	kr -14 000	92 %	kr 120 424
322	Sum 11000-12999	Kjøp av varer og tjenester - Hølanda	kr 146 000	kr 176 000	kr -30 000	83 %	kr 98 657
334	Sum 11000-12999	Kjøp av varer og tjenester - Melhus	kr 261 000	kr 281 000	kr -20 000	93 %	kr 171 762
346	Sum 13000-13899	Refusjoner/Overføringer +14290 (mva.-komp.)	kr 155 000	kr 155 000	-	100 %	kr 104 964
354	Sum 15900	Avskrivninger	kr -	kr -	-	-	-
363	Sum 16000-16599	Brukerbetaling, salg, avgifter og leieinntekter	kr -125 000	kr -100 000	kr -25 000	125 %	kr -76 115

375	Sum 17000-17899 Refusjoner/overføringer	kr	-252 000	kr	-155 000	kr	-97 000	163 %	kr	-202 390
380	Sum 19300-19599 Bruk av avsetninger	kr	-	kr	-	kr	-		kr	-
388	Sum 19900 Motpost avskrivninger	kr	-	kr	-	kr	-		kr	-

#### Funksjon 043 Gravplasser

425	Sum 10100-10999 Lønn og sosiale utgifter	kr	2 229 000	kr	2 124 000	kr	105 000	105 %	kr	1 377 436
466	Sum 11000-12999 Kjøp av varer og tjenester	kr	346 000	kr	214 000	kr	132 000	162 %	kr	211 583
477	Sum 11000-12999 Kjøp av varer og tjenester - Flå	kr	42 000	kr	37 000	kr	5 000	114 %	kr	18 759
488	Sum 11000-12999 Kjøp av varer og tjenester - Horg	kr	92 000	kr	37 000	kr	55 000	249 %	kr	57 523
499	Sum 11000-12999 Kjøp av varer og tjenester - Hølonda	kr	14 000	kr	14 000	kr	-	100 %	kr	14 562
510	Sum 11000-12999 Kjøp av varer og tjenester - Melhus	kr	112 000	kr	102 000	kr	10 000	110 %	kr	42 994
519	Sum 13000-13899 Refusjoner/Overføringer +14290 (mva.-komp.)	kr	135 000	kr	135 000	kr	-	100 %	kr	80 510
524	Sum 14000-14799 Tilskudd og gaver - 14290 (mva.-komp.)	kr	-	kr	-	kr	-		kr	-
529	Sum 15900 Avskrivninger	kr	-	kr	-	kr	-		kr	-
539	Sum 16000-16599 Brukerbetaling, salg, avgifter og leieinntekter	kr	-429 000	kr	-429 000	kr	-	100 %	kr	-157 801
551	Sum 17000-17899 Refusjoner/overføringer	kr	-150 000	kr	-135 000	kr	-15 000	111 %	kr	-95 885
557	Sum 19300-19599 Bruk av avsetninger	kr	-	kr	-	kr	-		kr	-
562	Sum 19900 Motpost avskrivninger	kr	-	kr	-	kr	-		kr	-

#### Funksjon 044 Annen kirkelig virksomhet

597	Sum 10100-10999 Lønn og sosiale utgifter	kr	1 203 000	kr	1 189 000	kr	14 000	101 %	kr	870 945
636	Sum 11000-12999 Kjøp av varer og tjenester	kr	235 000	kr	212 000	kr	23 000	111 %	kr	91 909
641	Sum 13000-13899 Refusjoner/Overføringer +14290 (mva.-komp.)	kr	20 000	kr	40 000	kr	-20 000	50 %	kr	10 118
651	Sum 16000-16599 Brukerbetaling, salg, avgifter og leieinntekter	kr	-91 000	kr	-80 000	kr	-11 000	114 %	kr	-1 100
661	Sum 17000-17899 Refusjoner/overføringer	kr	-428 000	kr	-265 000	kr	-37 000	162 %	kr	-319 449
666	Sum 18000-18290 Statlige tilskudd	kr	-	kr	-	kr	-		kr	-

#### Funksjon 044 Trosopplæring - Ansvar 10002

690	Sum 10100-10999 Lønn og sosiale utgifter	kr	790 000	kr	910 000	kr	-120 000	87 %	kr	425 388
727	Sum 11000-12999 Kjøp av varer og tjenester	kr	303 000	kr	158 000	kr	145 000	192 %	kr	38 063
736	Sum 11000-12999 Kjøp av varer og tjenester - Flå	kr	8 000	kr	8 000	kr	-	100 %	kr	777
745	Sum 11000-12999 Kjøp av varer og tjenester - Horg	kr	12 000	kr	12 000	kr	-	100 %	kr	1 853
754	Sum 11000-12999 Kjøp av varer og tjenester - Hølonda	kr	25 000	kr	25 000	kr	-	100 %	kr	8 158
763	Sum 11000-12999 Kjøp av varer og tjenester - Melhus	kr	31 000	kr	31 000	kr	-	100 %	kr	9 919
773	Sum 13000-13899 Refusjoner/Overføringer +14290 (mva.-komp.)	kr	7 000	kr	40 000	kr	-33 000	18 %	kr	2 771
778	Sum 15400-15499 Avsatt til disposisjonsfond	kr	-	kr	-	kr	-		kr	-
783	Sum 15500-15599 Avsatt til bundne fond	kr	59 000	kr	52 000	kr	7 000	113 %	kr	-
795	Sum 16000-16599 Brukerbetaling, salg, avgifter og leieinntekter	kr	-10 000	kr	-8 000	kr	-2 000	125 %	kr	-7 959
808	Sum 17000-17899 Refusjoner/overføringer	kr	-37 000	kr	-40 000	kr	3 000	93 %	kr	-32 905
813	Sum 18000-18290 Statlige tilskudd	kr	-1 188 000	kr	-1 188 000	kr	-	100 %	kr	-594 000
818	Sum 18600-18799 Andre tilskudd, gaver, innsamlende midler	kr	-	kr	-	kr	-		kr	-
824	Sum 19300-19599 Bruk av avsetninger	kr	-	kr	-	kr	-		kr	-





## SAKSPRESENTASJON

<b>Sak 026/17 Plan over investeringer og større vedlikehold 2018</b>				
<b>Møtedato:</b> 14.9.2017	<b>Kl.:</b> 1700	<b>Sted:</b> Kirkekontoret	<b>Saksbehandler:</b> KR	<b>J.nr.:</b> 17/00202-005 012.2

### Vedlagte saksdokumenter:

- Framlegg til Plan over investeringer og større vedlikehold (PIV) 2018-2021
- Multiconsult - Tilstandsrapport murverk og fasaden på Melhus kirke, datert 14.9.2016

### Andre saksdokumenter:

- Fellesrådsvedtak 023/16 Plan over investeringer og større vedlikehold 2017, tall 3

### Saksframlegg:

Multiconsult utarbeidet i 2016 en tilstandsvurdering med anbefaling av tiltak for ytter- og innervegger på Melhus kirke. Hastesakene knyttet til skaden i tårnet, samt lekkasje rundt et takvindu er allerede utbedret.

Rapporten slår fast at det i løpet av en femårsperiode vil være behov for rehabilitering av sydfasaden, kor, sakristi og resterende deler av tårn. Nordfasaden er nærmest skadefri og kan avvente rehabilitering.

Innvendig anbefales det å hugge ned puss og pusse om veggene på sydfasaden, i galleri, kor og sakristi. På nordveggen er det tilstrekkelig å gjøre en ny overflatebehandling med samme type maling som den eksisterende.

Trevinduer og støpejernsvinduer har behov for ny overflatebehandling. Man bør samtidig vurdere tiltak for å hindre regnvann i å trenge inn i tårnet gjennom skoddene/vinduene. Det lille tårnet på korets sydside bør få ny tekking med kobber. Videre er det behov for vedlikehold på taket. Rapporten er i sin helhet vedlagt sakspapirene.

Tallene som er lagt til grunn i vedlagt framlegg til PIV 2018-2021 er eks. mva., og er på grunnlag av tallene i rapporten fra Multiconsult. Det er tatt høyde for en årlig prisvekst på 2 %.

### Vurdering:

Ut fra tilstanden til kirkene i kommunen er det Melhus kirke som står for tur til å rehabiliteres. Dette blir ytterligere understreket gjennom rapporten fra Multiconsult.



## Sak 026/17 Plan over investeringer og større vedlikehold 2018

Møtedato: 14.9.2017 Kl.: 1700 Sted: Kirkekontoret Saksbehandler: KR J.nr.: 17/00202-005 012.2

---

### Daglig leders innstilling til vedtak:

På grunnlag av saksframlegg og vurdering kommer følgende innstilling til vedtak:

*Melhus kirkelige fellesråd vedtar å søke Melhus kommune om følgende investeringsramme:*

<i>Prosjekt</i>	<i>2018</i>	<i>2019</i>
<i>Melhus kirke - Utvendig oppussing fasade</i>	<i>kr 4 245 000</i>	<i>kr 3 594 000</i>
<i>Melhus kirke - Innvedig oppussing</i>		<i>kr 572 000</i>

Kurt Rylandsholm  
Daglig leder

### Fellesrådet sin behandling:

### Vedtak:

### Utskrift til:

-



**DEN NORSKR KIRKE**  
**Melhus kirkelige fellesråd**

**Framlegg til Plan over investeringer og større vedlikeholdsarbeid (PIV) 2018-2021**

Fellesrådsmøte 14.9.2017 - Vedlegg til sak 026/17

Prosjekt	2018	2019	2020	2021	Finansiering
<b>Kirker</b>					
Melhus kirke - Utvendig oppussing fasade	kr 4 245 000	kr 3 594 000			Kommunalt tilskudd
Melhus kirke - Innvedig oppussing		kr 572 000			Kommunalt tilskudd
<b>Sum pr. år</b>	<b>kr 4 245 000</b>	<b>kr 4 166 000</b>	<b>kr -</b>	<b>kr -</b>	

Kurt Rylandsholm  
Daglig leder

---

RAPPORT

# Melhus kirke

---

OPPDRAAGSGIVER

Melhus kirkelige fellesråd

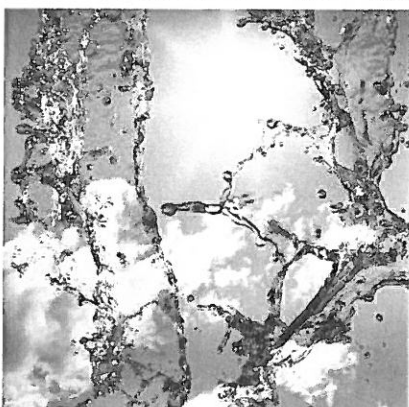
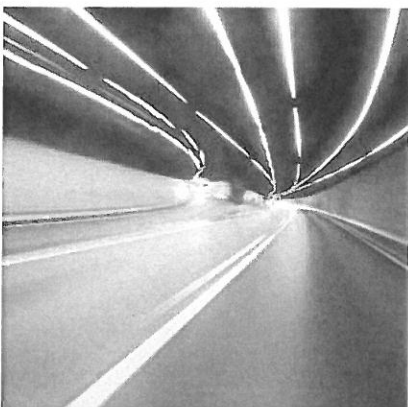
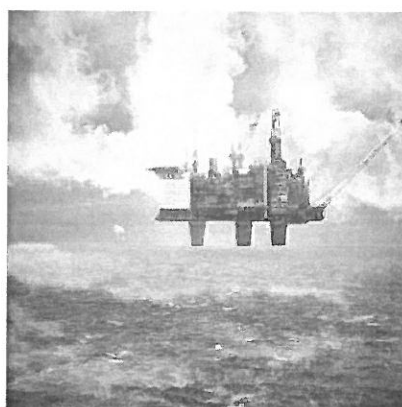
EMNE

Fasader - tilstand murverk

DATO / REVISJON: 14. september 2016 / 00

DOKUMENTKODE: 418025-RIB-RAP-100

---



Multiconsult

Denne rapporten er utarbeidet av Multiconsult i egen regi eller på oppdrag fra kunde. Kundens rettigheter til rapporten er regulert i oppdragsavtalen. Tredjepart har ikke rett til å anvende rapporten eller deler av denne uten Multiconsults skriftlige samtykke.

Multiconsult har intet ansvar dersom rapporten eller deler av denne brukes til andre formål, på annen måte eller av andre enn det Multiconsult skriftlig har avtalt eller samtykket til. Deler av rapportens innhold er i tillegg beskyttet av opphavsrett. Kopiering, distribusjon, endring, bearbeidelse eller annen bruk av rapporten kan ikke skje uten avtale med Multiconsult eller eventuell annen opphavsrettshaver.

## RAPPORT

OPPDRAG	<b>Melhus kirke</b>	DOKUMENTKODE	418025-RIB-RAP-100
EMNE	Fasader	TILGJENGELIGHET	Åpen
OPPDRAGSGIVER	<b>Melhus kirkelige fellesråd</b>	OPPDRAGSLEDER	Ragnhild Solgård
KONTAKTPERSON	Kurt Rylandsholm	UTARBEIDET AV	Ellen Hole
KOORDINATER	-	ANSVARLIG ENHET	1063 Oslo Tilstand og bygningsvern
GNR./BNR./SNR.	-		

## SAMMENDRAG

Multiconsult har utført en tilstandsvurdering med anbefaling av tiltak for ytterveggene på Melhus kirke.

Kirken har skader i tårnet som må utbedres så snart som mulig. Dette innebærer reparasjon av skadede fuger med kalkmørtel. Et annet hastetiltak er at utettheter i takvindu på nordsiden av koret må utbedres, for å stanse utvikling av fuktskader i korhimlingen (blå stjernehimme).

I løpet av en femårsperiode vil det være behov for rehabilitering av sydfasaden, kor, sakristi og resterende deler av tårn. Dette arbeidet består i spekking av fuger med kalkmørtel. Nordfasaden er nærmest skadefri og kan avvente rehabilitering.

Innvendig anbefales det å hugge ned puss og pusse om veggene på sydfasaden, i galleri, kor og sakristi. Etter ompussing males veggene med to-komponent silikatmaling. På nordveggen er det tilstrekkelig å gjøre en ny overflatebehandling med samme type maling som den eksisterende.

Trevinduer og støpejernsvinduer har behov for ny overflatebehandling. Man bør samtidig vurdere tiltak for å hindre regnvann i å trenge inn i tårnet gjennom skoddene/vinduene.

Det lille tårnet på korets sydside bør få ny tekking med kobber. Videre er det behov for vedlikehold på taket (festing av løs skifer, komplettering av mønebeslag).

00	03.08.2016	Utsendelse rapport	Ellen Hole	Ragnhild Solgård	Ellen Hole
REV.	DATO	BESKRIVELSE	UTARBEIDET AV	KONTROLLERT AV	GODKJENT AV

## INNHOLDSFORTEGNELSE

1	Innledning .....	5
2	Om kirken .....	5
3	Eksteriør .....	6
4	Tak.....	7
5	Interiør .....	7
6	Anbefalte tiltak.....	8
7	Foto/skadeatlas .....	10

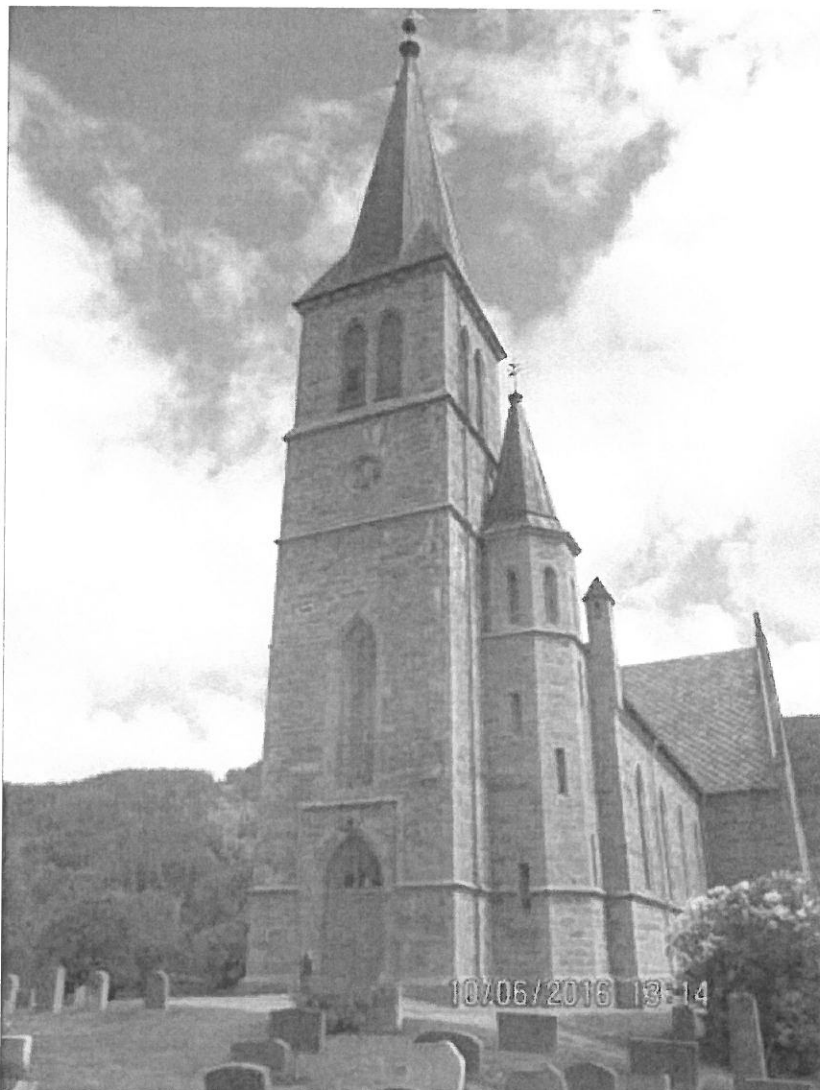
## 1 Innledning

På oppdrag fra Melhus kirkelige fellesråd har Multiconsult utført en tilstandsvurdering av kirkens fasader, med anbefaling av relevante tiltak. Undersøkelsene omfatter eksteriør og delvis interiør (dvs innvendige, pussede vegger).

Befaring ble avholdt fredag 10. juni 2016. Tilstede ved befaringsen var Ragnhild Solgård og Ellen Hole fra Multiconsult, samt liftfører fra Skanska, som kjenner godt til kirken og hvilke tiltak som har blitt utført de siste årene. Kirkeverge Kurt Rylandsholm deltok også på deler av befaringsen.

## 2 Om kirken

Melhus kirke er en steinkirke som ble oppført i 1892. Kirken er tegnet av arkitekt C.J. Bergstrøm (han har også tegnet Orkdal kirke, som har mange likhetstrekk med denne kirken). Kirken er en listeført/bevaringsverdig korskirke med både gotiske og romanske innslag. Den har ca 500 sitteplasser.



Figur 1. Melhus kirke sett vestfra.



### 3 Eksteriør

Kirkens yttervegger er oppført i natursteinsmur med grovt tilhugne blokker av antatt lokal kleberstein<sup>1</sup>. Opprinnelig er fugene utført med kalkmørtel, men det har blitt gjort en rekke utbedringer og reparasjoner gjennom tidene. Det er nokså utstrakt bruk av sement<sup>2</sup>. Ved forrige rehabilitering ser det imidlertid ut til at man har benyttet en kalkbasert mørtel, som kan ha god kompatibilitet med opprinnelig kalkmørtel. Den opprinnelige, brunaktige kalkmørtelen er fortsatt å finne i nokså stor utstrekning, spesielt høyt oppe på veggflatene. For øvrig er fasadene preget av gjentatte rehabiliteringer, med fuger fra flere epoker; kalkfuger, sementbaserte fuger med ulike tilslag og ulike utforminger fra flate fuger til pøsefuger.

Ved befaringen ble det registrert nokså store skader i tårnets sydvestre hjørne, med behov for sikringstiltak. Her ser man omfattende utfall av fuger, og det ble observert enkelte løse stein (figur 2, 3, 4 og 5). Veggflatene i tårnet har også kalkutfellinger, men disse kan være gamle. Takrenner og nedløp ser ut til å tilfredsstillende tilstand og funksjon, selv om dimensjonene er nokså små. Det var ikke mulig å se en klar årsak til at skadene er spesielt fremtredende akkurat i dette området. Vi vil likevel påpeke noen mulige skadeårsaker: Skadene har i hovedsak oppstått på det mest slagregnutsatte hjørnet/siden av tårnet (sør/vest), og ikke på den øverste delen av tårnet. Den øverste delen av tårnet er litt inntrukket, slik at vann/fukt som kommer på øverste del av tårn renner ned langs veggen og over skrå gesimskant. Det er også observert fukt i forbindelse med skodder i tårn. Disse faktorene kan bidra med forhøyet fuktighet i den delen av veggen der skadene har oppstått.

På sidetårnet mot syd ble en enkelt oppsprukken stein fjernet ved befaringen på grunn av fare for nedfall (figur 6).

Sydveggen har en del riss og skadete fuger, men dette er spesielt tydelig på tverrskipsveggen. Her har det tidligere blitt etablert beslag på toppen av gavlen. Mens beslaget fortsatt ligger intakt på nordsiden av kirken har det blåst ned på sydsiden. Fuktinntrenging skjer nå gjennom skadede fuger, og forplanter seg nedover i vegglivet (figur 7, 8, 9 og 10). Det har også oppstått frostskaader på teglstein innvendig på loft mot syd. Videre er det også en del utfall av fuger og skader i koret. Korets strebepilarer har en utforming som i liten grad leder vann vekk fra murlivet, dermed blir området skadeutsatt (figur 11). Dette er vanskelig å endre uten å gjøre for store arkitektoniske inngrep, slik at man heller må ta sikte på jevnlig vedlikehold.

Det er også noen kraftige, gjennomgående riss gjennom vinduer lengst vest i kirkeskipet, både gjennom vinduer på syd- og nordfasaden. Dette tyder på at det kan ha oppstått setninger i kirken, men skadene kan være gamle.

Kirkens trevinduer er malingslitte med noe tørt og oppsprukket treverk på de mest fuktutsatte elementene. Støpejernsvinduene (både i tak og fasade) har overflatekorrosjon. Samtlige vinduer har behov for ny overflatebehandling (se figur 12 og 13).

<sup>1</sup> Steinen inneholder karakteristiske krystaller av pyritt (svovelkis), som fører til små rustfargede flekker i steinen på grunn av oksidasjon. Melhus kirke er bygget av metasandstein fra Hovin i Gauldalen. Og så har man gjenbrukt kleberstein og grønskifer fra den gamle kirken (til omramninger etc.). De er fra middelalderbruddene på Øysand. Opplyst fra Dr Per Storemyr, Archaeology & Conservation Services

<sup>2</sup> Kalkmørtler er fleksible og diffusjonsåpne, mens sementmørtler har høyere styrke og samtidig dårligere fukttegenskaper. Bruk av sement har ført til omfattende skader på eldre bygninger, både på grunn av spenninger som følge av styrkeforskjeller mellom originalt materiale og reparasjonsmaterialer, og på grunn av at sementmørtler i stor grad holder på fukt. Ved en rehabilitering er det i utgangspunktet ønskelig at all sement fjernes, men hva man velger avhenger av skadeomfang og i hvilken grad det å fjerne sement vil kunne skade tilstøtende, opprinnelige materialer (naturstein, tegl). Det er opplyst i tidligere tilstandsrapporter at kirken ble bygget med kalkmørtel i fugene, men at den ytterste delen av fugene opprinnelig var portlandsement. Dette stemmer med våre observasjoner.

## 4 Tak

Takflatene ser i all hovedsak ut til å være i tilfredsstillende tilstand. En rekke takvinduer fra byggeår kan representere en lekkasjerisiko, og man bør ha årlige inspeksjoner fra loftet for å avdekke eventuelle utettheter.

Det er en del stein som er festet med skruer eller beslag på takflate mot syd. I tillegg opplyses det at steinspiker er ubehandlet type, av jern og sannsynligvis smidd lokalt. Det tilsier at taket neppe har vært omtekket siden byggeår. Det betyr at selv om taket har tilfredsstillende tilstand nå, må det påregnes at det blir omtekket i neste 10-årsperiode. Etter vår vurdering er det størst risiko for lekkasjer i forbindelse med takvinduer, årsaken til at taket bør omtekkes er risikoen for nedfall av stein på sikt. Innen taket omtekkes, må løpende vedlikehold/sikring påregnes.

På korets nordside ble det observert aktive lekkasjer gjennom et av takvinduene. Disse lekkasjene har ført til misfarging og flassing av maling i den blåmalte himlingen i koret (figur 14 og 15).

Det ble observert enkelte manglende deler i mønebeslagene (figur 16). Videre har et par skiferstein løsnet, men ikke med fare for nedfall (figur 17). Dette bør utbedres snarest for å unngå større lekkasjer. Likeledes bør beslag langs gavlfasade mot syd kontrolleres og repareres, slik at det ikke ledes vann ned i veggen.

Det lille tårnet på korets sydside har en gammel, sannsynligvis opprinnelig, kobbertekking. Her renner vannet ned fra det lille taket og inn i underliggende murverk slik at skader oppstår. Taket bør få ny kobbertekking på samme måte som de øvrige små tårnene, der vannet ledes bort fra murverket (se figur 18).

På det lille tårnet på korets nordside har tekkingen av kula på toppen gått tapt. Denne bør reetableres.

## 5 Interiør

Kirkens innervegger er i pusset og malt tegl. Vegglivet er malt i en lys beigerosa farge. Dagens overflatebehandling har syntetiske tilsetningsstoffer (plast). Slike malings typer har dårlige fukttekniske egenskaper. Fukt som tas opp i veggen (det kan være oppstigende grunnfukt eller fuktighet som kommer inn gjennom ytterveggene) har i liten grad mulighet til å diffundere ut gjennom malingslaget. Videre vil krystallisering av salter som transporteres via fukten føre til malingsflassing samt avskallinger og smuldrende puss<sup>3</sup>. En eldre bygning som Melhus kirke har typisk en rekke reparasjoner av puss og fuger som er utført med sementholdig mørtel. Dette vil forverre situasjonen, siden sement har dårlige egenskaper med tanke på avgi fukt.

I Melhus kirke er de fuktrelaterte skadene spesielt omfattende på sydveggen, der man ser avskallinger og pusskader langs hele veggen. Det ble også observert en del riss og sprekker. Videre finner man skader i kor, sakristi og på galleri. (Se figur 19, 20, 21, 22 og 23.)

Nordveggen har i liten grad skader. Dette skyldes sannsynligvis lokale værforhold.

Veggene på innsiden av tårnet har salt- og fuktskader, mye av det er eldre skader (figur 24). På sikt bør disse veggene rehabiliteres. En lekkasje som ble observert på gulvet i klokkerrommet skyldes at regnvann trenger inn gjennom skoddene (figur 25).

<sup>3</sup> Dette skyldes at saltene ved krystallisering mangedobler sitt volum og følgelig sprenger pussene i stykker.

## 6 Anbefalte tiltak

Skadene i tårnet må prioriteres, og sikringsarbeider må utføres så snart som mulig. Videre må lekkasjen gjennom takvinduet over koret utbedres.

Øvrige fasader bør rehabiliteres i løpet av en femårsperiode. Unntatt her er nordfasaden, som i liten grad har skader. Multiconsult anser det ikke som hensiktsmessig å fjerne alle sementfuger, men at det er tilstrekkelig å utbedre alle skadete fuger med kalkmørtel. Det kan benyttes naturlig hydraulisk kalkmørtel. NHL3,5 benyttes til spekking av fuger, mens man på spesielt fuktutsatte steder (gesims) benytter NHL 5, som i mindre grad absorberer fukt.

Innvendig bør man hugge ned puss på sydfasaden, i galleri, kor, våpenhus og sakristi. Områdene ompusses med kalkmørtel (NHL 3,5). Etter ompussing overflatebehandles veggene med to-komponent silikatmaling, som har meget gode fukttekniske egenskaper. På nordfasaden er det tilstrekkelig med ny overflatebehandling utenpå eksisterende maling. Dette kan være en interiørmaling som er kompatibel med eksisterende maling.

Vær oppmerksom på at det vil være lite gunstig å utbedre innvendige flater uten at fasadene først er rehabilitert. Med skissert materialbruk vil man gjøre veggene i best mulig stand til å takle eventuelle fukt- og saltbelastninger.

Trevinduer og støpejernsvinduer har behov for ny overflatebehandling. Det benyttes linoljemaling på trevinduene. På støpejernsvinduene fjernes all overflatekorrosjon og det legges rusthindrende olje på bart metall (Owatrol), deretter 2-3 strøk Bengalack. Samtidig utredes mulig løsning på trevinduer/skodder i tårn, som kan forhindre at regnvann trenger inn ved kraftig regnvær/vind.

På taket festes løsnet skifer og mønebeslag kompletteres. Det må implementeres årlige rutiner for inspeksjon av eventuelle lekkasjer gjennom takvinduer. Inspeksjonene gjøres fra loftet. På bakgrunn av alder og fare for nedfall av skifer bør taket rehabiliteres i løpet av en tiårsperiode. Sydflaten bør prioriteres.

På sikt kan man rehabilitere innvendige vegger i tårnet.

## 7 Kostnader – anbefalte tiltak

Kostnader er entreprisekostnader. For prosjektkostnader, se eget avsnitt. Prisene er basert på erfaringspriser fra tilsvarende prosjekter. For arbeider med tak er det forutsatt at 2/3 av skifersteinene gjenbrukes.

Strakstiltak:

Reparasjon av tårn: Entreprisekostnad: kr 120 000 eks mva

Innen 5 år:

Rehabilitering av fasade: Det anslås at ca 1/2 av fasadearealet må refuges.

Reparasjon av vinduer mm

Rehabilitering av tak mot nord. (Eksklusiv gavler)

Innen 10 år:

Rehabilitering av øvrige takflater.

Innvendige vegger kan rehabiliteres etter at fasadene er reparert/refuget-

	Fasader	Vinduer , luker og dører	Tak mot nord	Øvrige takflater	Innvendige vegger
1 Felleskostnad	kr 600 000	kr 20 000	kr 80 000	kr 300 000	kr 50 000
2 Bygning	kr 2 940 000	kr 90 000	kr 380 000	kr 1 510 000	kr 390 000
<b>Huskostnad</b>	kr 3 540 000	kr 110 000	kr 460 000	kr 1 810 000	kr 440 000
7 Utendørs	kr 0	kr 0	kr 0	kr 0	kr 0
<b>Entreprisekostnad</b>	<b>kr 3 540 000</b>	<b>kr 110 000</b>	<b>kr 460 000</b>	<b>kr 1 810 000</b>	<b>kr 440 000</b>
8 Generelle utgifter (prosjektering, byggeledelse)	kr 360 000	kr 10 000	kr 40 000	kr 190 000	kr 50 000
<b>Byggekostnad</b>	kr 3 900 000	kr 120 000	kr 500 000	kr 2 000 000	kr 490 000
9 Spesielle kostnader (mva)	kr 975 000	kr 30 000	kr 125 000	kr 500 000	kr 122 500
Grunnkalkyle	kr 4 875 000	kr 150 000	kr 625 000	kr 2 500 000	kr 612 500
0.1 Reserver/forventede tillegg	kr 525 000	kr 25 000	kr 100 000	kr 350 000	kr 47 500
<b>Forventet prosjektkostnad</b>	<b>kr 5 400 000</b>	<b>kr 175 000</b>	<b>kr 725 000</b>	<b>kr 2 850 000</b>	<b>kr 660 000</b>

## 8 Foto/skadeatlas



Figur 2. Parti med skader, vestside tårn



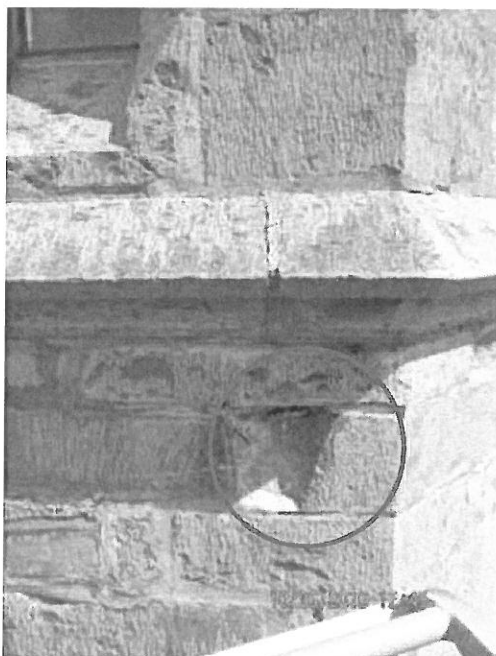
Figur 3. Parti med skader, sydside tårn



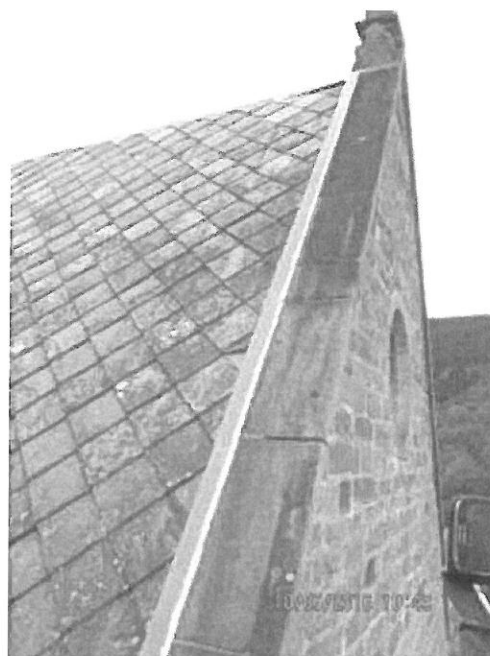
Figur 4. Eksempel på skade, utfall av fuger.



Figur 5. Riss og utfall av fuger.



Figur 6. Sidetårn. I rødmargert område ble løs stein fjernet.



Figur 7. Gavlen på tverrskipets sydvegg har utfall i fuger. Tidligere montert beslag har blåst av.



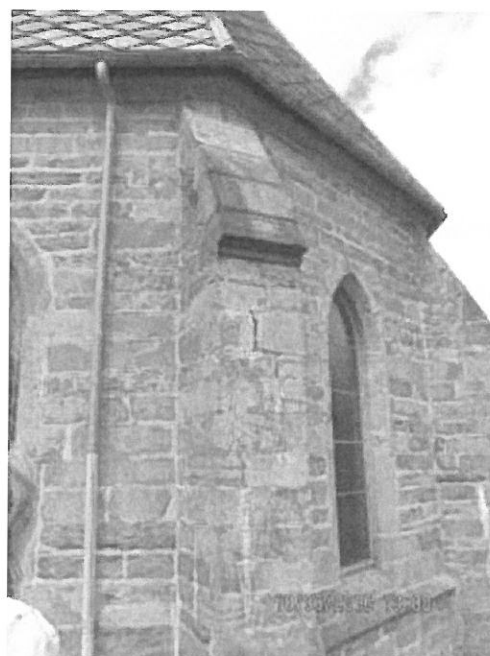
Figur 8. Skader på tverrskipets sydvegg.



Figur 9. Riss nedover langs gavl på tverrskipets sydvegg.



Figur 10. Begroing bør fjernes.



Figur 11. Kor. Strebepilarene er utformet slik at vann ikke ledes bort fra murlivet i tilstrekkelig grad.



Figur 12. Malingsslitt vindusinramming (riss i sålbenk).



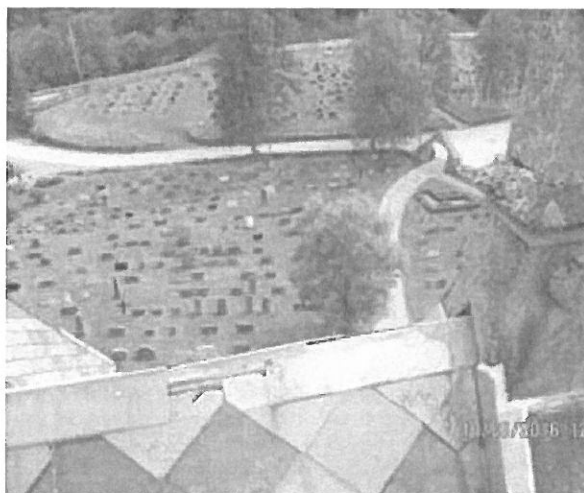
Figur 13. Korrosjon på støpejernsvindu. (Kalkutfellinger på glass.)



Figur 14. Opprinnelig takvindu i støpejern. Lekkasjer ned til himling i kor.



Figur 15. Aktiv lekkasje fra takvindu gir skader i korhimling mot nordvest.

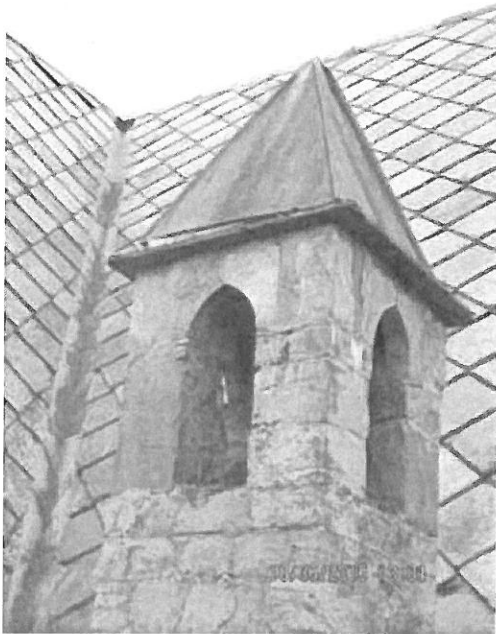


Figur 16. Skader i beslag på tak (tverrskip mot syd).



Figur 17. Skader i skiferstein (ikke fare for nedfall, men bør festes).

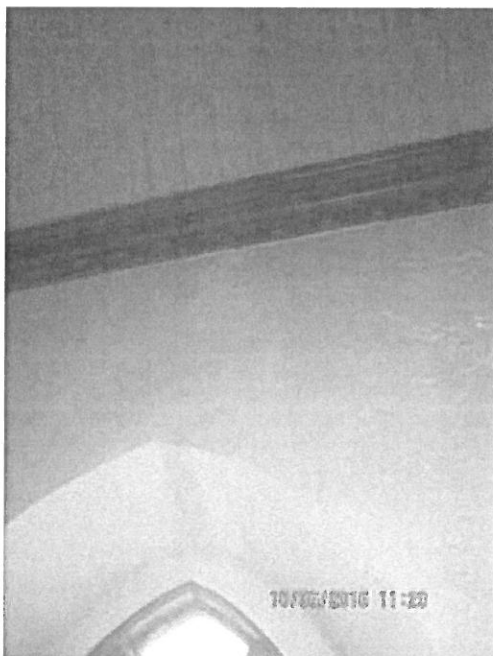




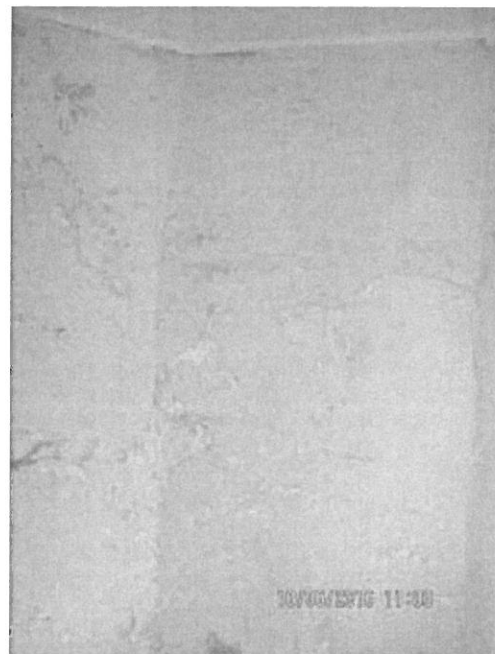
Figur 18. Lite tårn med behov for ny kobbertekking. Vann renner ned i murverket og forårsaker skader.



Figur 19. Fukt- og saltrelaterte skader på sydvegg.



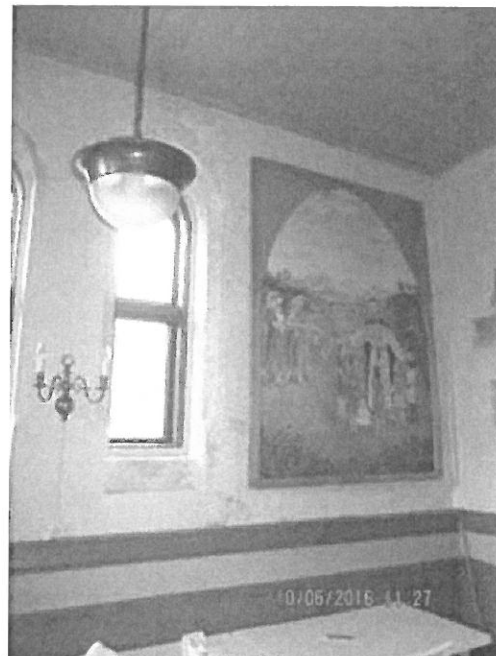
Figur 20. Riss over vindu, sydvegg.



Figur 21. Fukt- og saltrelaterte skader under galleri.



Figur 22. Fukt- og saltrelaterte skader på galleri.



Figur 23. Fukt- og saltrelaterte skader i sakristi (østvegg).



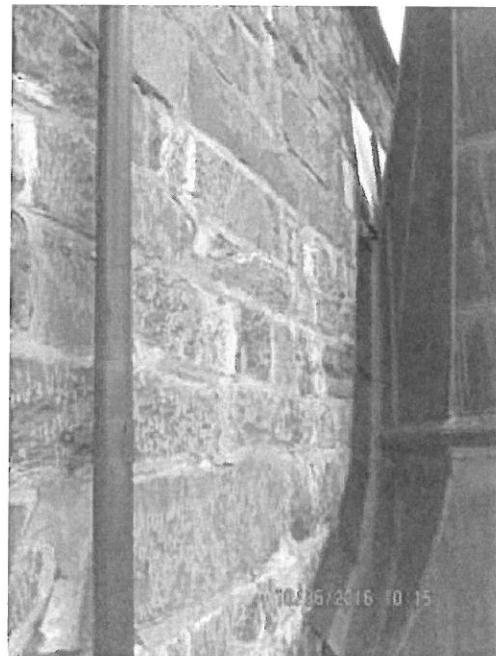
Figur 24. Fukt- og saltutslag i tårn.



Figur 25. Lekkasje i tårn, som høyst sannsynlig skyldes at regnvann kommer inn gjennom treskoddene i toppen av tårnet.



**Figur 26.** Beslag mellom vegg og takflate er mangelfullt utført, og bør utbedres samtidig som det gjøres tiltak på tak mot syd.



**Figur 27.** Beslag, detaljbilde.



**Fig 28:** En takstein er i ferd med å løsne, og En takstein er skrudd fast med skruer midt i steinen.



## SAKSPRESENTASJON

### Sak 027/17 Søknad om lån/leie av Melhus kirke

Møtedato: 14.9.2017	Kl.: 1700	Sted: Kirkekontoret	Saksbehandler: KR	J.nr.: 17/00202-008 012.2
---------------------	-----------	---------------------	-------------------	---------------------------

#### Vedlagte saksdokumenter:

- Søknad fra Den hellige treenighets eritreisk ortodokse menighet i Melhus, datert juni 2017

#### Andre saksdokumenter:

-

#### Saksframlegg:

Melhus menighetsråd og Melhus kirkelige fellesråd har mottatt en søknad fra Interimkomiteen for Den hellige treenighets eritreisk ortodokse menighet i Melhus om lån/leie av Melhus kirke. Komiteen består av flyktninger fra Eritrea som har vært i Norge i fra to til fem år. De har fått opphold, og har bosatt seg i Melhus.

For å ivareta sin kristne tradisjon fra Eritrea ønsker komiteen å starte opp en kristen menighet i den eritreisk ortodokse tradisjon på Melhus. P.t. bor det i dag ca. 50-60 personer på Melhus som er eritreisk/ortodokse kristne, og som kan være aktuelle for å være med i menigheten. Denne tenker de å kalle Den hellige treenighets menighet.

For å kunne starte og registrere en menighet trenger de å samles til regelmessige gudstjenester, og søker derfor om å kunne låne/leie Melhus kirke.

Gudstjenestene varer opp til fire timer. I tillegg ønsker de 2 timer i for- og etterkant av gudstjenesten til forberedelser og opprydding. For å unngå kollisjon med andre arrangement tenker de å ha gudstjenestene lørdag morgen kl. 08.

For en eventuell leie av kirken har de mulighet til å betale inntil kr 500,- pr gang.

Den eritreisk ortodokse Tewahedo kirken er en selvstendig kirke som står i full kommunion med de orientalsk-ortodokse kirker, og har bl.a. Den nikenske trosbekjennelse til felles med Den norske kirke.

Daglig leder har vært i muntlig kontakt med leder i Melhus menighetsråd. Hun har ingen innvendinger mot et eventuelt utleie i samsvar med søknaden, og vil ta dette opp som en orienteringssak i neste menighetsrådsmøte.

#### Vurdering:

Daglig leder mener at en innenfor visse rammer bør prøve å legge til rette for at kirkene kan



## Sak 027/17 Søknad om lån/leie av Melhus kirke

Møtedato: 14.9.2017 Kl.: 1700 Sted: Kirkekontoret Saksbehandler: KR J.nr.: 17/00202-008 012.2

benyttes av organisasjoner og grupper til kristne samlinger og fellesskap. Dette bør i prinsippet gjelde så vel etablerte kjente kristne organisasjoner, som flyktninger og nye landsmenn. Eksempelvis blir Flå kirke utleid i forbindelse med møteuke i regi av NLM. Disse har redusert utleiesats ettersom fellesrådet ikke har andre utgifter utenom oppvarming og lys (dvs. at renhold, forberedelse og opprydding, m.m. blir gjort av leietaker).

I søknaden står det at det bor ca. 50-60 personer som kan være aktuelle for å delta på gudstjenestene i den eritreisk ortodokse tradisjon i Melhus. Melhus kirke er godkjent for 500 personer, og vil være et unødvendig stort rom å varme opp med tanke på at det kanskje kommer inntil 60 personer. Den minste kirken i fellesrådsområdet er Flå kirke som har en kapasitet på 150 personer. Selv om Flå kirke ligger et stykke utenfor Melhus sentrum, så er det gode forbindelser med både buss og tog.

Innstillingen til daglig leder blir derfor at Den hellige treenighets menighet får leie Flå kirke til kr 500,- pr gang. Dette forutsetter at fellesrådet ikke har andre utgifter enn til oppvarming og lys.

Daglig leder har vært i kontakt med lederen i Flå menighetsråd, som har sendt saken videre til høring blant menighetsrådsmedlemmene. Eventuelle kommentarer fra menighetsrådet vil bli fremlagt under fellesrådsmøte.

### Daglig leders innstilling til vedtak:

På grunnlag av saksframlegg og vurdering kommer følgende innstilling til vedtak:

- 1. Melhus kirkelige fellesråd tilbyr Den hellige treenighets eritreisk ortodokse menighet i Melhus om å få leie Flå kirke til gudstjenester. Arrangement i regi av Flå menighet og/eller Den norske kirke har alltid fortrinnsrett til kirken.*
- 2. Forutsatt at det kun er strømgifter tilknyttet utleien i punkt 1, settes leiesatsen til kr 500,- per gang.*
- 3. Daglig leder får ansvar for å inngå leieavtale som m.a. inkluderer ansvars- og erstatningsforhold.*

Kurt Rylandsholm  
Daglig leder

### Fellesrådet sin behandling:

### Vedtak:

### Utskrift til:

-

Fra  
Interimkomiteen for  
Den hellige treenighets eritreisk ortodokse menighet i Melhus

Til  
Melhus menighet av Den norske kirke  
v/ menighetsråd/fellesråd/Kirkevergen

Vi fem som undertegner dette brevet er alle flyktninger fra Eritrea. Vi har vært i Norge i fra to til fem år og vi har fått opphold her og bosetting her i Melhus. Vi er takknemlige for måten den norske staten har tatt imot oss på, og vi håper at vi etter hvert kan bidra positivt til å bygge det norske samfunnet som vi nå er blitt en del av.

Samtidig er vi kristne, og det er også viktig for oss å kunne ta vare på den kristne tradisjonen fra vårt opprinnelige hjemland. Derfor ønsker vi å starte opp en kristen menighet i den eritreisk ortodokse tradisjon her på Melhus. Med voksne og barn bor det i dag ca 50-60 personer her på Melhus som er eritreisk/ortodokse kristne og som kan være aktuelle for å være med i menigheten. Denne menigheten tenker vi å kalle Den hellige treenighets menighet.

For å kunne starte og registrere en menighet trenger vi å kunne samles til regelmessige gudstjenester, derfor **søker vi med dette om å kunne låne/leie Melhus kirke til å holde gudstjenester**. Vi håper og tror at vi kan få til å legge dette til rette slik at dere ikke vil oppleve dette som et problem eller en belastning, men at vår menighet og deres menighet kan stå sammen i gjensidig forbønn, vitnesbyrd og tjeneste i vårt lokalsamfunn (jf info i PS).

Vår gudstjenestetradisjon er slik at vi har lange gudstjenester, opp til fire timer. For at det skal bli minst mulig sjanse for at dette kolliderer med deres bruk av kirka, tenker vi å ha gudstjenestene på **lørdag morgen og starte kl 0800**. Vi kan da også trenge et par timer før gudstjenesten til å gjøre klart og et par timer etter gudstjenesten til å rydde opp og vaske, slik at dere ikke skal merke at vi har vært her. Dersom dere skal bruke kirka en lørdag formiddag, så må dere bare si fra, så innretter vi oss etter det, men det er fint om vi for en periode på en måned eller to på forhånd kan få vite hvilke lørdager vi kan bruke kirka.

Vi forstår at det vil være kostnader forbundet med dette, men siden flere av oss fortsatt ikke er i ordinært arbeid, håper vi at dere kan sette prisen slik at det er mulig for oss å greie dette. Foreløpig har vi ikke mulighet til å betale mer enn kroner 500,- pr gang. Det er vi i interimkomiteen villige til å betale av egen lomme, fram til vi etter hvert kan organisere en givertjeneste i menigheten. Når menigheten er registret av norske myndigheter, håper vi også å kunne bli del av den norske ordningen for støtte til trossamfunn.

Vi forstår også at vi i komiteen, når vi låner kirka, vil være kollektivt og personlig erstatningsansvarlige for eventuelle skader eller tap som måtte oppstå på grunn av uforsiktighet, hæververk, tyveri eller brann, og at vi som er ansvarlige er forpliktet til å ha en plan for å hindre at slike skader skal oppstå. Særlig vil vi utvise forsiktighet ved bruk av levende lys og passe på at det ikke oppstår brannfare eller tilgrising av golv eller inventar med drypp av stearin.

Vi forstår også at dere har behov for tid til å formelt behandle denne søknaden i deres styrende organer og at det ikke kan bli aktuelt å sette i gang med gudstjenester i kirka før etter sommeren. Vi håper imidlertid på en snarlig og velvillig saksbehandling.

Vi er også så frimodige at vi i første omgang **ber om en administrativ behandling av en søknad om at vi i sommer kan låne et møterom på kirkekontoret** der vi kan samles en gang i uka til å forberede oppstarten av menigheten. Her vil vi samles til bibelstudier og ikke minst for å øve opp noen forsangere som kan lede menighetens sang, når vi kommer i gang med gudstjenestene.

Vi håper at det å innvilge dette kan være et tegn på god vilje fra deres side. Også her vil vi naturligvis være ansvarlige for å hindre at det skal oppstå skader eller tap, og slik kan det også bli en mulighet for oss til å vise at vi er til å stole på, slik at det kan oppleves tryggere for dere å la oss få låne kirken når den tiden kommer. («Den som er tro i smått, er også tro i stort» – Luk 16,10)

Med vennlig hilsen  
Interimkomiteen:

[Redacted]

[Redacted]

[Redacted]

[Redacted]

[Redacted]

Melhus     juli 2017

PS til informasjon

Den eritreisk ortodokse Tewahedo kirken er en selvstendig kirke som står i full kommunion med de orientalsk-ortodokse kirker (som Den koptiske kirke i Egypt, Den etiopisk ortodokse kirke, Den armenske kirke og flere). Vi har den nikenske trosbekjennelse til felles med Den norske kirke og vi står sammen med dere i Kirkenes verdensråd som er et verdensvidt fellesskap av kirker som bekjenner vår Herre Jesus Kristus som Gud og frelser i samsvar med skriftene og som derfor sammen søker å fullføre vårt felles kall til ære for den ene Gud, Fader, Sønn og Hellig Ånd.

**The World Council of Churches is a fellowship of churches which confess the Lord Jesus Christ as God and Saviour according to the scriptures, and therefore seek to fulfil together their common calling to the glory of the one God, Father, Son and Holy Spirit.**