



Larvik kirkelige fellesråd

Navnet minnelund Langestrand kirkegård

Utgave: 1  
19.03.2018

DOKUMENTINFORMASJON

---

Oppdragsgiver: Larvik kirkelige fellesråd  
Rapporttittel: Navnet minnelund Langestrand kirkegård  
Utgave/dato: 1  
Arkivreferanse: 535922  
Lagringsnavn: Beskrivelse navnet minnelund Langestrand kirkegård  
Oppdrag: Gravkart Larvik  
Oppdragsbeskrivelse: Plan for gravplass  
Oppdragsleder: Aud Wefald  
Fag: Landskap  
Tema: Gravplass  
Leveranse: Forprosjekt – plan for gravplass

Skrevet av: Aud Wefald  
Kvalitetskontroll: Bjørg Wethal

Asplan Viak AS [www.asplanviak.no](http://www.asplanviak.no)

---

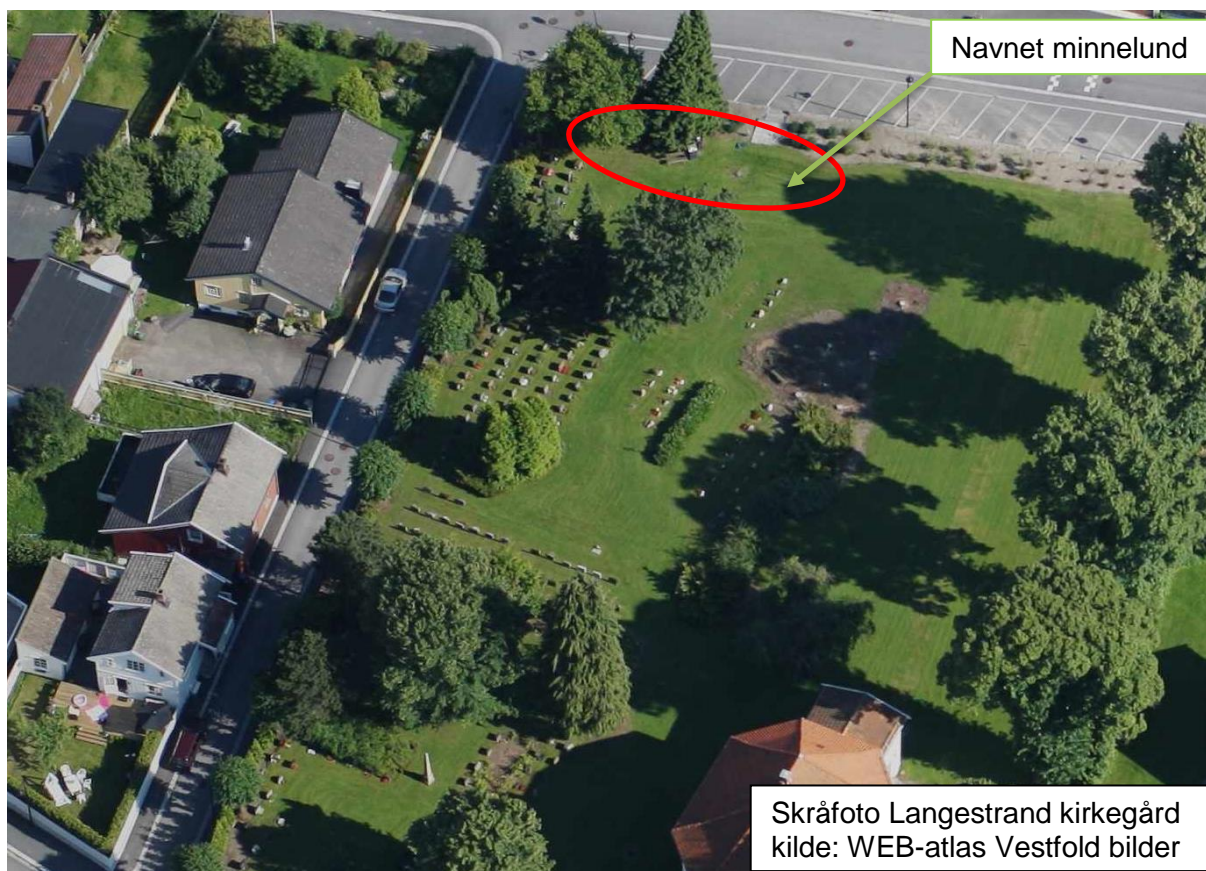
# 1 BESKRIVELSE

## 1.1 Bakgrunn

Larvik kirkelige fellesråd ønsker å etablere navnet minnelund på alle gravplassene i kommunen.

## 1.2 Dagens situasjon

Tiltakene forutsettes anlagt innenfor den opparbeidede delen av Langestrand kirkegård. Området er på det nærmeste flatt og ligger i gravplassens sørøstre hjørne. Det er tidligere ikke tatt i bruk til gravlegging. Mot sør og øst avgrenses arealet av beplantet skråning og støttemur ut mot tilgrensende vegger. Det er gangadkomst til gravplassen via trapp fra sør.



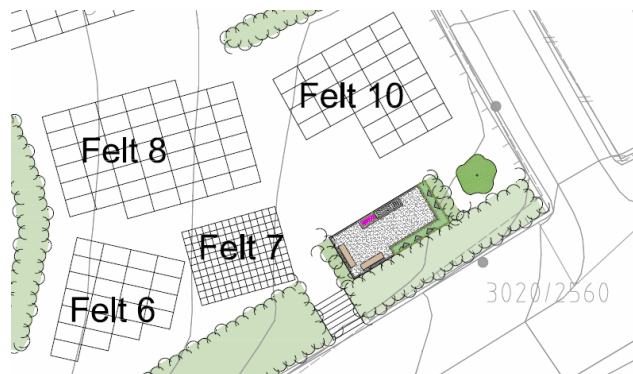
Figur 1 Skråfoto som viser plassering av planlagt navnet minnelund

## 1.3 Ny utforming

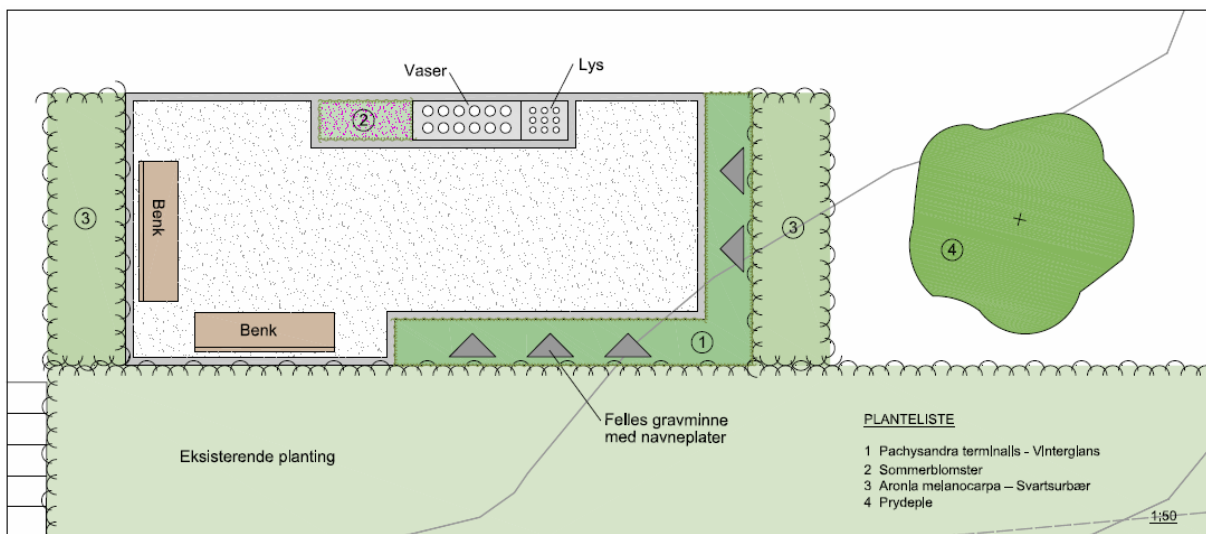
### 1.3.1 Disponering av arealet

Felt for navnet minnelund legges på vestsiden av trapp som fører inn på gravplassen. Det har kapasitet til nedsetting av 154 urner i graver med størrelse 0,5 x 0,5 m.

På østsiden av trappa etableres en plass med felles gravminner for navneplater, benker og arrangement for plassering av lys og blomster.



Figur 2: Plassering av gravfelt 7 hvor urner skal settes ned og plass med minnesmerker



Figur 3: Detalj plass for minnesmerker (for målestokkriktig plan se vedlegg 3)

### 1.3.2 Felles minnesmerke

Larvik kirkelige fellesråd etablerer navnedde minnelunder på alle gravplassene og ønsker å benytte et felles konsept for formgivning av felles minnesmerker. Dette innebærer ikke at alle skal være like. Minnesmerkene skal tilpasses de ulike gravplassanleggene og omgivelsene på hvert enkelt sted. Noen steder vurderes det riktig å bruke naturstein, mens det på andre anlegg benyttes bearbejdede tilskårne steiner. Samme type navneplater skal i utgangspunktet benyttes på alle minnelunder som etableres på gravplasser som er i bruk. På større utvidelser kan det være aktuelt å utvikle andre løsninger som er tilpasset resten av nyanlegget.



Figur 4: Navnet minnelund på Undersbo gravlund. Til høyre navneplater som skal brukes også på øvrige gravplasser i kommunen. Varianten nederst med mål 125 x 125 mm forutsettes brukt på Langestrand.

For plassering av lys og blomster foreslås det å benytte samme type sokkel som vist på figur 4, men med frittstående plassering i grusdekket på plassen med minnesmerker. Sokkel for lys skal ha en høyde på 25 cm, mens tilstøtende sokkel for vaser skal ha en høyde på 15 cm. Utsparringer tilpasses vaser som hentes ved vannpost og standard gravlys. Se figur 3.

På Langestrand kirkegård foreslås en variant av felles minnesmerke med trekantet form. Steinene plasseres slik at to skriftplasser vender mot plassen. Baksiden vender mot utsiden av gravplassen og skal ikke ha navneplater.

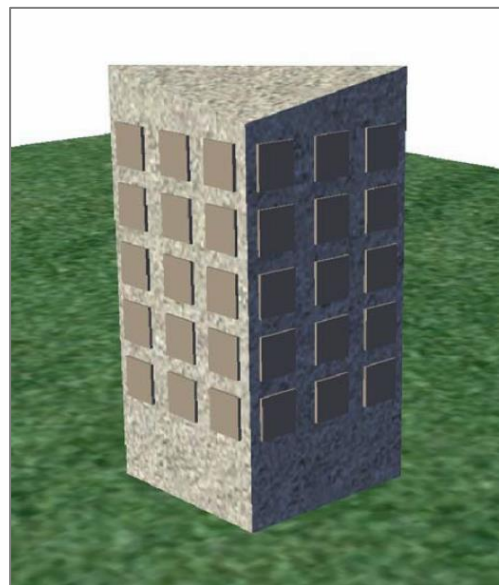
Det benyttes mørk labrador med finhuggede sider.

Toppen av steinen skrås slik at vannet renner av.

Mål på flater med navneplater:

- Bredde 60 cm
- Høyde 120 cm i bakkant og 110 cm i forkant

Hver stein har plass til 30 navneplater med mål 125 x 125 mm. I første omgang monteres tre minnesmerker, men det er avsatt plass til fem.



Figur 5: Felles minnesmerke på Langestrand kirkegård. Det foreslås en mørkere bergart enn illustrasjonen viser

Vedlegg:

1. T.nr. LB 001 Plan for gravplass – Detaljer datert 01.03.2018
2. T.nr. LB 002 Plan for gravplass – Oversiktsplan datert 01.03.2018
3. Gravfelt 7 datert 01.03.2018